

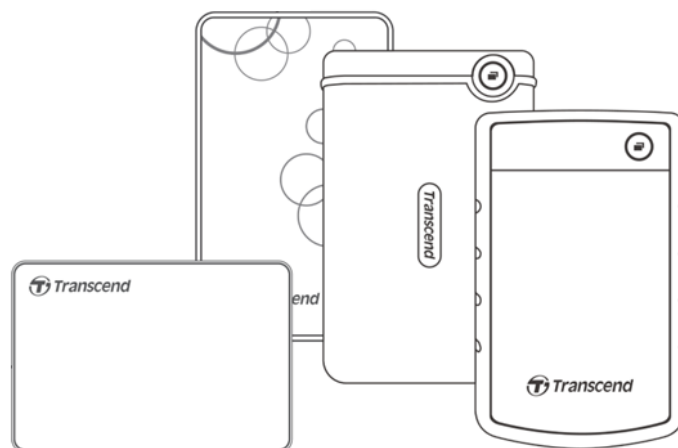


# Gebruiksaanwijzing

Externe opslag

## StoreJet 25 Serie

2025/04 (v3.3)

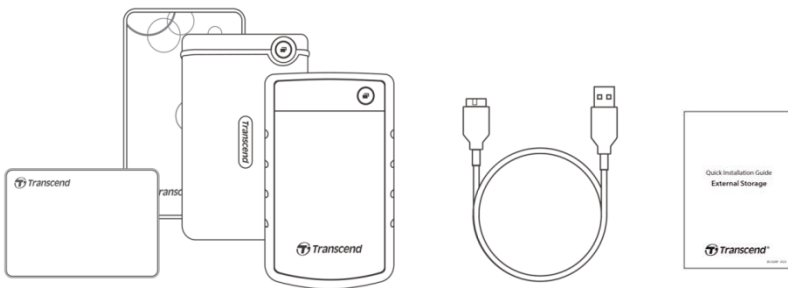


# Inhoudsopgave

<b>1. Inhoud van de verpakking .....</b>	<b>3</b>
<b>2. Systeem vereisten .....</b>	<b>3</b>
<b>3. Productoverzicht.....</b>	<b>4</b>
<b>4. Aan de slag.....</b>	<b>4</b>
4-1 Werking.....	4
4-2 De StoreJet gebruiken met Windows .....	5
4-3 De StoreJet gebruiken met macOS .....	5
<b>5. Veiligheidsmaatregelen .....</b>	<b>6</b>
<b>6. Veelgestelde vragen .....</b>	<b>6</b>
<b>7. EU Compliance Statement .....</b>	<b>8</b>
<b>8. Recycling and Environmental Protection.....</b>	<b>8</b>
<b>9. Warranty Policy .....</b>	<b>8</b>
<b>10. GNU General Public License (GPL) Disclosure .....</b>	<b>8</b>
<b>11. End-User License Agreement (EULA).....</b>	<b>9</b>
<b>12. Federal Communications Commission (FCC) Statement .....</b>	<b>9</b>
<b>13. Eurasian Conformity Mark (EAC) .....</b>	<b>9</b>

# 1. Inhoud van de verpakking

## StoreJet 25 Serie



- StoreJet 25 harde schijf
- USB 3.1 Gen1 USB-kabel
- Quick Start Guide

### **Opmerking**

De inhoud van de verpakking verschilt per model. Controleer of de verpakking de juiste onderdelen bevat.

## 2. Systeem vereisten

Aan de volgende vereisten moet worden voldaan om StoreJet op uw computer uit te voeren:

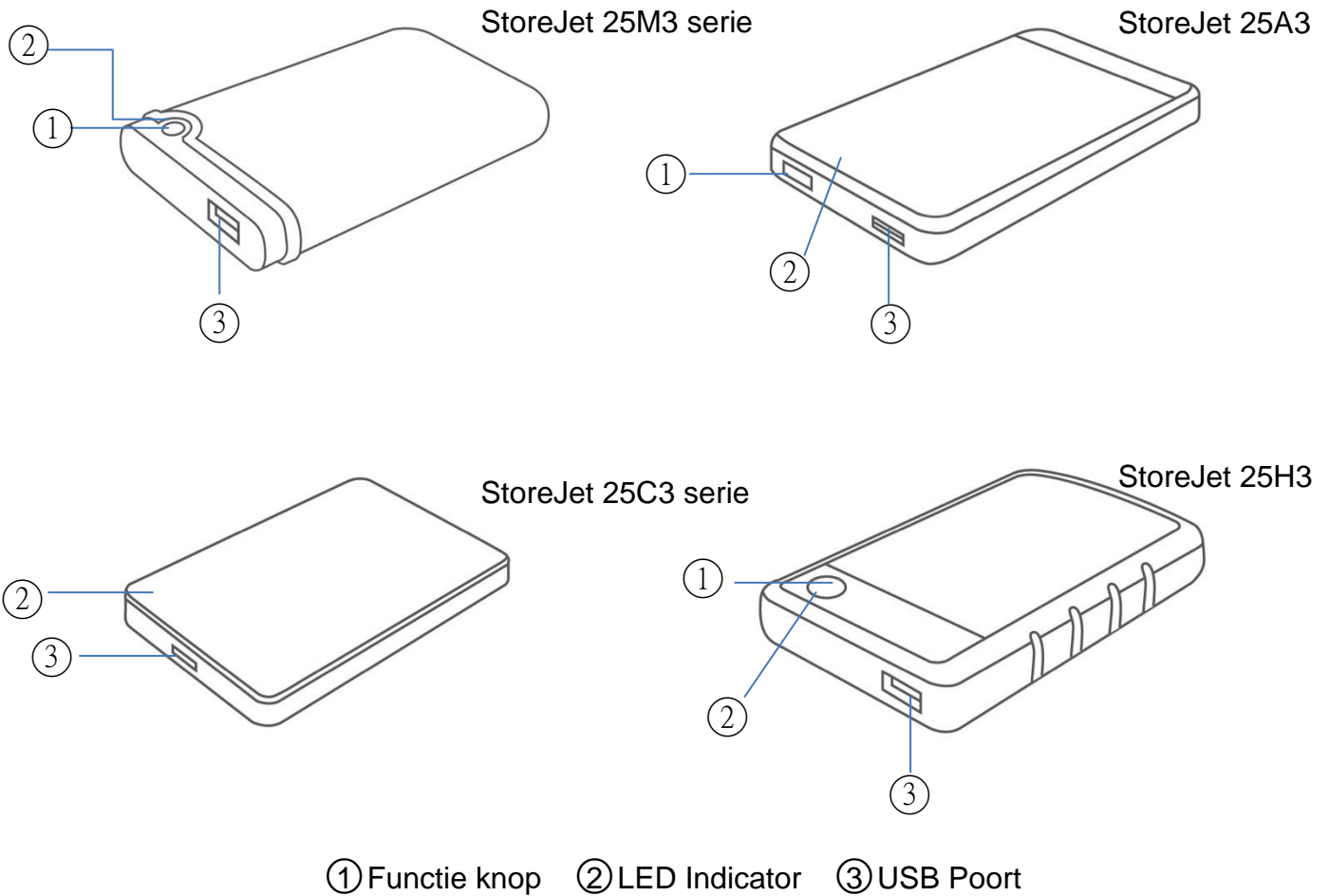
- Desktopcomputer of notebook met een werkende USB-poort.
- Windows 7/8.1/10
- macOS 10.7 of hoger

Transcend Elite™ en RecoveRx™ zijn compatibel met de volgende besturingssystemen:

- Windows 7/8/8.1/10
- macOS 10.10 of hoger (Transcend Elite) / macOS 10.12 of hoger (RecoveRx)

### 3. Productoverzicht

#### StoreJet 25 Serie



### 4. Aan de slag

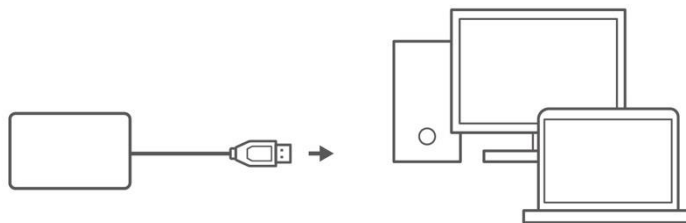
#### 4-1 Werking

	Status	Beschrijving
<b>LED Indicator</b>	Continu	Inactief
	Knipperend	In bedrijf
	Uit	Slaapstand of veilig verwijderd
<b>Functie knop</b>	One touch Backup	Voer back-up uit met Transcend Elite software
	Opnieuw verbinden met PC	Maak opnieuw verbinding met de pc nadat het veilig is verwijderd

## 4-2 De StoreJet gebruiken met Windows

### De StoreJet aansluiten op een computer

1. Zet uw computer aan.
2. Sluit de USB-kabel van de drive aan op de USB-poort van uw computer.
3. Controleer of de schijf wordt weergegeven in Schijfbeheer in uw Windows.
4. U kunt de StoreJet nu als externe harde schijf gebruiken en gegevens overbrengen.



### De StoreJet loskoppelen van Windows

1. Selecteer het pictogram **Hardware veilig verwijderen en media uitwerpen** in het systeemvak van Windows.
2. Werp de StoreJet drive uit.
3. Er verschijnt een bericht: "**Het apparaat 'USB-apparaat voor massaopslag' kan nu veilig van het systeem worden verwijderd.**" Koppel vervolgens de StoreJet los.

### **WAARSCHUWING**

- Gebruik altijd deze procedure om de StoreJet te verwijderen om gegevensverlies te voorkomen.
- Koppel de StoreJet **NOOIT** los van een computer wanneer de LED van het apparaat knippert.

## 4-3 De StoreJet gebruiken met macOS

### De StoreJet opnieuw formatteren

Om de StoreJet op een macOS Time Machine te gebruiken, moet u de schijf eerst opnieuw formatteren naar een HFS+-partitie. Raadpleeg FAQ-701 op onze website:

<https://www.transcend-info.com/Support/FAQ-701>

Als u van plan bent de schijf regelmatig te gebruiken met zowel Windows als macOS, raden we aan om de schijf te formatteren naar het exFAT-bestandssysteem. Als u de schijf formateert, worden alle bestaande gegevens op de schijf verwijderd.

## 5. Veiligheidsmaatregelen

### Algemeen gebruik

- Pak de verpakking van het apparaat voorzichtig uit.
- Stel uw StoreJet niet bloot aan extreme temperaturen boven 55°C of lager dan 5°C.
- Laat uw StoreJet niet vallen.
- Houd uw StoreJet uit de buurt van water of andere vloeistoffen.
- Veeg of reinig de buitenbehuizing niet met een vochtige/natte doek.
- Bewaar uw StoreJet niet in een van de volgende omgevingen:
  - Direct zonlicht.
  - Naast een airconditioner, elektrische kachel of andere warmtebronnen.
  - In een auto die wordt blootgesteld aan direct zonlicht.
  - In een gebied met sterke magnetische velden of in de buurt van magnetische objecten.

### Back up van gegevens maken

- Transcend neemt geen enkele verantwoordelijkheid voor het verlies van gegevens of beschadiging tijdens het gebruik. Als u van plan bent gegevens op uw StoreJet op te slaan, raden wij u ten zeerste aan om regelmatig een back-up van de gegevens op een computer of andere opslagapparaten te maken.

### Vervoeren

- Verpak de StoreJet niet in bagage zonder de juiste bescherming. Andere items in uw bagage kunnen de drive tijdens het reizen beschadigen.
- Vermijd knijpen of drukken op de StoreJet.
- Plaats geen voorwerpen bovenop uw StoreJet.

### Stroom

- Gebruik geen USB-hub om de StoreJet-drive op uw computer aan te sluiten. De USB-hub kan mogelijk niet voldoende stroom leveren voor de schijf.
- Gebruik alleen de USB-kabel die bij de StoreJet wordt geleverd. Zorg ervoor dat de kabel die u gebruikt in goede staat verkeert. Gebruik NOOIT een kabel die gerafeld of beschadigd is.
- Plaats geen voorwerpen op de USB-kabel. Zorg ervoor dat de kabel zich niet op een plaats bevindt waar men over kan struikelen of erop kan gaan staan.

## 6. Veelgestelde vragen

Als er zich een probleem voordoet, controleer dan eerst de onderstaande veelgestelde vragen voordat u uw StoreJet ter reparatie aanbiedt. Als uw problemen nog steeds niet kunnen worden opgelost, neem dan contact op met uw dealer, servicecentrum of lokale Transcend-vestiging. U kunt ook de Transcend-website bezoeken voor veelgestelde vragen en technische ondersteuningsservices op: <https://www.transcend-info.com/Support/service>.

**Ik heb een besturingssysteem op de StoreJet geïnstalleerd. Waarom kan ik er niet vanaf opstarten?** StoreJet wordt voornamelijk gebruikt als een verwijderbaar opslagapparaat. Als u de computer wilt opstarten vanaf StoreJet, zorg er dan voor dat uw computer de USB-opstartfunctie ondersteunt en dat uw StoreJet bij het opstarten kan worden gedetecteerd. Zorg er ook voor dat de geïnstalleerde software de USB-opstartfunctie ondersteunt. Als de StoreJet bij het opstarten niet kan worden gedetecteerd, ondersteunt uw computer het opstarten vanuit StoreJet niet.

## Wat moet ik doen als de overdrachtssnelheid van mijn StoreJet te laag is?

1. Gebruik de Transcend's RecoveRx-software om uw schijven volledig opnieuw te formatteren (alleen Windows-versie). Bezoek de link voor meer details:  
<https://www.transcend-info.com/Support/Software-4/>

### WAARSCHUWING

Deze functie verwijdert alle gegevens die op uw StoreJet zijn opgeslagen. Maak eerst een back-up van uw gegevens voordat u gaat formatteren.

2. U kunt controleren of er een slecht blok in uw HDD zit door de monitoringtool (bijv. HD Tune) te gebruiken of de opdracht "CHKDSK" uit te voeren. Ga voor meer informatie over de opdracht "CHKDSK" naar:  
<https://learn.microsoft.com/en-us/windows-server/administration/windows-commands/chkdisk?tabs=event-viewer>

### Ik kan geen grote bestanden naar de StoreJet kopiëren.

Controleer het volgende:

1. Is er voldoende opslagcapaciteit?
2. Is het bestand groter dan 4 GB? Als dit het geval is, controleer dan of het bestandssysteem van de StoreJet FAT32 is, dat door de meeste computers, gameconsoles en media-afspeelapparaten kan worden ondersteund. Het FAT32-bestandssysteem ondersteunt echter geen grote bestanden die groter zijn dan 4 GB. Als u van plan bent bestanden op te slaan die groter zijn dan 4 GB, moet u de schijf opnieuw formatteren naar een ander bestandssysteem, zoals NTFS of exFAT.

### Hoe komt het dat mijn harde schijf alleen kan worden toegewezen aan 2TB en de resterende capaciteit wordt weergegeven als "Niet toegewezen"?

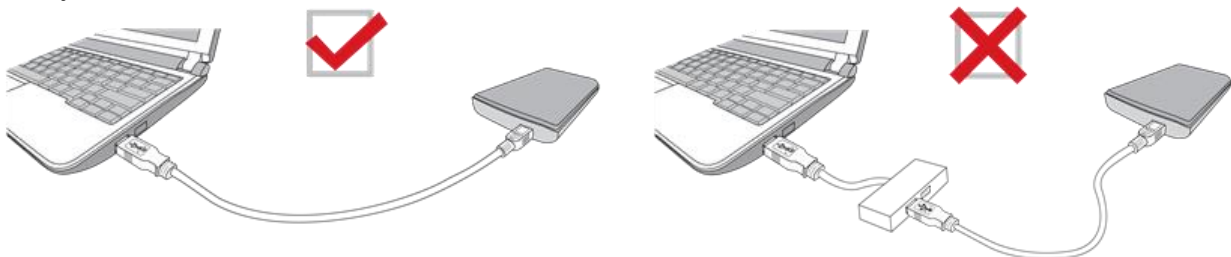
Verwijder de toegewezen partitie en converteer de MBR-schijf naar een GPT-schijf om dit probleem op te lossen. De stappen zijn als volgt:

<https://www.transcend-info.com/Support/FAQ-1145>

### Mijn besturingssysteem kan de StoreJet niet detecteren.

Controleer het volgende:

1. Is uw StoreJet correct aangesloten op de USB-poort? Als dit niet het geval is, koppelt u het los en steekt u het na 10 seconden weer in het stopcontact. Als het goed is aangesloten, probeer dan een andere beschikbare USB-poort.
2. Gebruikt u de USB-kabel die in het StoreJet-pakket is geleverd? Als dat niet het geval is, probeer dan de USB-kabel van Transcend om de StoreJet op uw computer aan te sluiten.
3. Is uw StoreJet aangesloten op een Mac-toetsenbord? Als dit het geval is, sluit u deze aan op een beschikbare USB-poort op uw Mac-computer.
4. Is de USB-poort ingeschakeld? Als dit niet het geval is, raadpleeg dan de gebruikershandleiding van uw computer (of moederbord) om dit in te schakelen.
5. Vermijd het aansluiten van de StoreJet via een USB-hub.



## **Is de StoreJet 25M3C compatibel met USB Type-C smartphones en tablets?**

Vanwege de USB 2.0-specificatie kunnen USB Type-C-smartphones en -tablets niet voldoende stroom leveren om de StoreJet 25M3C correct te activeren. We raden gebruikers ten zeerste aan om de SJ25M3C aan te sluiten op de USB type-C-poort van een desktop of notebook met het aanbevolen besturingssysteem.

**Ik heb alle applicaties op mijn computer al afgesloten, maar er verschijnt nog steeds een foutmelding: "Dit apparaat is momenteel in gebruik. Sluit alle programma's of vensters die het apparaat mogelijk gebruiken en probeer het opnieuw."**

Als u problemen ondervindt bij het lokaliseren van de exacte toepassing die verhindert dat u uw StoreJet-apparaat veilig kunt verwijderen, sluit dan de computer volledig af en verwijder vervolgens de StoreJet.

## **7. EU Compliance Statement**

Transcend Information verklaart hierbij dat alle CE-gemarkeerde Transcend-producten met radioapparatuurfunctionaliteit voldoen aan Richtlijn 2014/53/EU.

De volledige tekst van de EU-conformiteitsverklaring is beschikbaar op het volgende internetadres: [https://www.transcend-info.com/eu\\_compliance](https://www.transcend-info.com/eu_compliance)



## **8. Recycling and Environmental Protection**

Voor meer informatie over het recyclen van het product (AEEA) en het weggooien van batterijen, verwijzen wij u naar de volgende link: <https://www.transcend-info.com/about/green>.

## **9. Warranty Policy**

De garantieperiode van dit product vindt u op de verpakking. Voor meer informatie over de garantievoorwaarden en garantieperioden kunt u de onderstaande link raadplegen: <https://www.transcend-info.com/warranty>.

## **10. GNU General Public License (GPL) Disclosure**

Voor meer informatie over open-sourcelicenties kunt u de onderstaande link raadplegen: <https://www.transcend-info.com/Legal/?no=10>



## 11. End-User License Agreement (EULA)

Raadpleeg de volgende link voor meer informatie over de softwarelicentievoorwaarden:

<https://www.transcend-info.com/legal/gpl-disclosure-eula>.

## 12. Federal Communications Commission (FCC) Statement

Dit apparaat voldoet aan Deel 15 van de FCC voorschriften. Het gebruik is onderhevig aan de volgende twee voorwaarden: (1) Dit apparaat mag geen schadelijke storingen veroorzaken, en (2) dit apparaat moet elke ontvangen storing aanvaarden, met inbegrip van storingen die een ongewenste werking kunnen veroorzaken.

Deze apparatuur is getest en bevonden te voldoen aan de limieten voor een digitaal apparaat van klasse B, conform Deel 15 van de FCC voorschriften. Deze limieten zijn opgesteld om een redelijke bescherming te bieden tegen schadelijke storingen in een woonomgeving. Deze apparatuur genereert, gebruikt en kan radiofrequentie-energie uitstralen en, als deze niet geïnstalleerd is en gebruikt wordt in overeenstemming met de instructies, kan schadelijke storing voor radioverbindingen veroorzaken. Er is echter geen garantie dat er geen storing in een bepaalde installatie zal optreden. Als deze apparatuur een schadelijke storing veroorzaakt van radio- of televisieontvangst, wat kan worden vastgesteld door de apparatuur uit en aan te zetten, wordt de gebruiker aangemoedigd om te proberen de storing te corrigeren door een van de volgende maatregelen:

- Heroriënteer of verplaats de ontvangstantenne.
- Vergroot de afstand tussen de apparatuur en de ontvanger.
- Sluit de apparatuur aan op een stopcontact op een ander circuit dan dat waarop de ontvanger is aangesloten.
- Raadpleeg de leverancier of een ervaren radio/TV technicus voor hulp.

## 13. Eurasian Conformity Mark (EAC)

