



Руководство пользователя

Внешний накопитель StoreJet 35T3

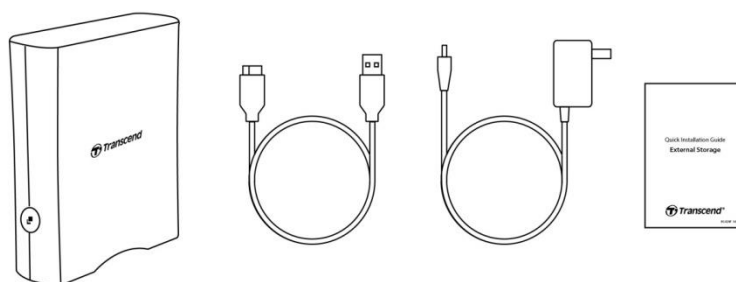
2025/04 (v3.2)



Содержание

1. Состав комплекта поставки	3
2. Системные требования	3
3. Обзор.....	4
4. Начало работы.....	4
4-1 Операция	4
4-2 Использование StoreJet с Windows	5
4-3 Использование StoreJet с macOS	5
5. Меры предосторожности	6
6. Технические характеристики.....	7
7. Часто задаваемые вопросы	8
8. Декларация соответствия ЕС.....	10
9. Утилизация и защита окружающей среды	10
10. Гарантийная политика	10
11. GNU General Public License (GPL) Disclosure	10
12. End-User License Agreement (EULA).....	11
13. Декларация о соответствии нормам Федерального агентства по связи (FCC)	11
14. Лицензия Евразийское соответствие (EAC).....	11

1. Состав комплекта поставки



- Жесткий диск StoreJet 35T3
- Кабель-переходник USB 3.1 Gen1 Type Micro-B - USB Type A
- Универсальный международный блок питания (различные модели поставляются с сетевыми вилками для США, ЕС, Великобритании)
- Краткое руководство по установке

2. Системные требования

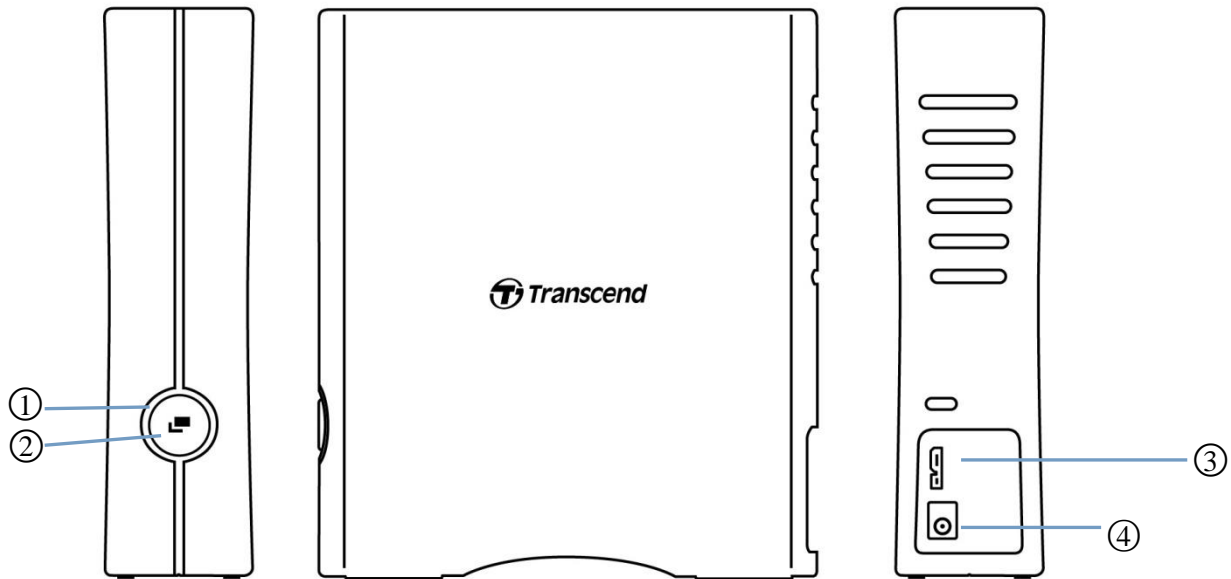
Для запуска StoreJet на вашем компьютере должны быть выполнены следующие требования:

- Настольный компьютер или ноутбук с работающим USB-портом.
- Windows 7/8/8.1/10
- macOS 10.7 или более поздней версии

Transcend Elite™ и RecoveRx™ совместимы со следующими операционными системами:

- Windows 7/8/8.1/10
- macOS 10.10 или более поздней версии (Transcend Elite) / macOS 10.12 или более поздней версии (RecoveRx)

3. Обзор



① Функциональная кнопка ② Светодиодный индикатор ③ USB-порт ④ Вход DC 12В

4. Начало работы

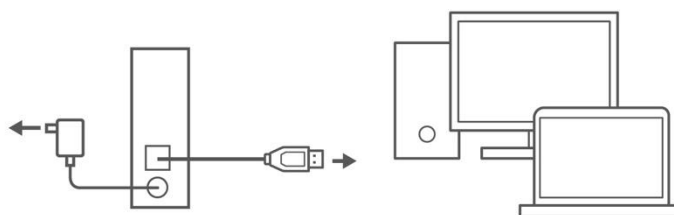
4-1 Операция

	Состояние устройства	Описание
Светодиодный индикатор	Постоянно включен	Простаивает
	Мигающий	Активность
	Выкл.	Устройство в режиме сна или безопасно извлечено
Функциональная кнопка	One Touch Backup: резервное копирование в одно касание	Для использования функции резервного копирования в одной касание установите программное обеспечение Transcend Elite
	Повторное подключение к ПК	Быстрое повторное подключение к ПК после безопасного извлечения устройства

4-2 Использование StoreJet с Windows

Подключение StoreJet к компьютеру

1. Включите компьютер.
2. Как показано на приведенном ниже изображении, подключите USB-кабель накопителя к USB-порту компьютера.
3. Необходимо подключить кабель адаптера питания к круглому разъему, расположенному на задней крышке StoreJet. Подсоедините блок питания к электрической сети.
4. Проверьте, отображается ли накопитель в разделе «Управление дисками».
5. Если накопитель отображается, это означает, что StoreJet готов к использованию в качестве внешнего жесткого диска и можно начать перенос данных.



Отключение StoreJet от компьютера

1. Выберите значок «Безопасное извлечение устройства» на панели задач Windows.
2. Извлеките накопитель StoreJet.
3. На экран будет выведено сообщение: **«Теперь устройство "Запоминающее устройство для USB" может быть безопасно извлечено из компьютера»** (The 'USB Mass Storage Device' device can now be safely removed from the system.) Теперь можно отключить **StoreJet**.

Предупреждение

- Чтобы предотвратить потерю данных, всегда следуйте приведенным выше рекомендациям по отключению StoreJet.
- **НИКОГДА** не отключайте StoreJet от компьютера, когда его светодиодный индикатор мигает.

4-3 Использование StoreJet с macOS

Форматирование StoreJet для использования с macOS

Чтобы использовать StoreJet с компьютерами под управлением macOS и для работы с Time Machine, накопитель необходимо форматировать в формате HFS+. Обратитесь к разделу FAQ-701 на нашем веб-сайте: <https://us.transcend-info.com/Support/FAQ-701>

Если накопитель будет регулярно использоваться с компьютерами под управлением как Windows, так и macOS, мы рекомендуем выполнить его форматирование в формате exFAT. Помните, что **форматирование накопителя приведет к удалению всех данных, которые хранятся на накопителе.**

5. Меры предосторожности

Общая эксплуатация

- Осторожно распакуйте содержимое упаковки StoreJet.
- Во время эксплуатации не подвергайте StoreJet воздействию экстремальных температур: выше 45°C или ниже 5°C.
- Не роняйте StoreJet.
- Избегайте попадания влаги, воды или любой другой жидкости на StoreJet.
- Не протирайте корпус устройства мокрой или влажной тряпкой.
- Не допускается хранение StoreJet в следующих условиях:
 - Под прямыми солнечными лучами.
 - Поблизости от кондиционера, электронагревателей и прочих источников тепла.
 - В закрытом автомобиле, который находится под прямыми лучами солнца.
 - В местах, где накопитель будет подвергаться воздействию сильных магнитных полей или избыточных вибраций.

Резервное копирование данных

- **Transcend НЕ несет ответственности за возможную потерю или искажение данных во время работы устройства.** Если вы решили хранить данные на StoreJet, мы настоятельно рекомендуем вам регулярно производить резервное копирование этих данных на ваш компьютер или другие носители данных.
- Если компьютер под управлением Windows не загружается при подключенном накопителе StoreJet, отключите StoreJet и подключите его снова после завершения загрузки Windows. Или же, ознакомившись с руководством по эксплуатации вашего компьютера, измените настройки BIOS, указав правильное устройство для загрузки системы.

Транспортировка

- Не допускайте сжатия и других избыточных физических нагрузок на корпус накопителя.
- Не кладите другие предметы сверху на корпус накопителя.

Питание

- Избегайте подключения накопителя к хамам USB при подключении к компьютеру, чтобы избежать возможных проблем, связанных с недостаточным напряжением или током питания.
- Для подключения к компьютеру используйте только кабель USB из комплекта поставки накопителя, перед подключением убедитесь, что кабель находится в хорошем состоянии. **НИКОГДА** не используйте поврежденный или изношенный кабель.
- StoreJet 35T3 питается от розетки электрической сети с использованием сетевого адаптера питания. Не используйте сторонние адаптеры питания с StoreJet 35T3.
- Убедитесь, что на кабеле USB не лежат посторонние предметы, и что на кабель не наступят, и об него не споткнутся другие люди.

6. Технические характеристики



StoreJet 35T3

Размеры 172,4 мм (Д) x 152,4 мм (Ш) x 44,8 мм (В)

Вес 1040 г

Тип USB USB Type Micro-B - USB Type A

Интерфейс подключения USB 3.1 Gen 1 (USB 5Gbps)

Емкость 4 ТБ / 8 ТБ

Тип накопителя 3.5" HDD

Температура эксплуатации 5°C – 45°C

Рабочее напряжение AC вход: 100V – 240V
DC вход: 12V / 2A (при использовании адаптера)

Сертификат CE / UKCA / FCC / BSMI / KC / EAC / RCM

Гарантия Трехлетняя ограниченная гарантия

7. Часто задаваемые вопросы

Если у вас возникли проблемы при использовании StoreJet, пожалуйста, прежде чем нести его в ремонт, ознакомьтесь с указанной ниже информацией. Если вам не удалось найти решение для вашей проблемы в данном разделе, обратитесь в компанию, в которой вы приобрели устройство, в сервисный центр или локальный офис Transcend.

Также вы можете ознакомиться с разделами «Часто задаваемые вопросы» и «Техническая поддержка» веб-сайта Transcend <https://www.transcend-info.com/Support/service>.

Я установил операционную систему на StoreJet. Почему компьютер не загружает ее?

StoreJet создавался как извлекаемый накопитель для переноса данных. Если вы хотите, чтобы компьютер загружался со StoreJet, необходимо проверить, поддерживает ли компьютер функцию загрузки с USB-накопителей и был ли обнаружен системой StoreJet во время загрузки. Также убедитесь, что установленное программное обеспечение поддерживает загрузку с USB-накопителей. Если StoreJet не был обнаружен системой во время загрузки, тогда ваш компьютер не поддерживает загрузку со StoreJet.

Что следует делать, если скорость передачи данных StoreJet слишком низкая?

1. С помощью Transcend RecoveRx™ необходимо выполнить полное форматирование накопителя (только версия для Windows). Дополнительную информацию можно найти по ссылке: <https://us.transcend-info.com/Support/Software-4/>.

Предупреждение

В результате этой операции все хранимые на StoreJet данные будут удалены, поэтому перед форматированием необходимо выполнить резервное копирование.

2. Возможно, вам стоит проверить ваш жесткий диск на наличие сбойных блоков, используя условно бесплатное программное обеспечение (например, HD Tune) или с помощью команды CHKDSK.

Дополнительную информацию о команде CHKDSK можно найти по ссылке:

<https://learn.microsoft.com/en-us/windows-server/administration/windows-commands/chkdsk?tabs=event-viewer>

Мне не удается скопировать большие файлы на StoreJet.

Пожалуйста, убедитесь, что:

1. На диске есть достаточный объем свободного пространства.
2. Превышает ли размер файла 4 ГБ? Если это так, убедитесь, что StoreJet использует файловую систему FAT32. Она поддерживается большинством типов компьютеров, игровых консолей и медиаплееров. Однако файловая система FAT32 не поддерживает файлы, размер которых превышает 4 ГБ. Если вы планируете сохранять большие файлы, размер которых составляет более 4 ГБ, необходимо использовать другую файловую систему, в частности, NTFS или exFAT.

Почему максимальный допустимый размер раздела на моем жестком диске не превышает 2 ТБ, а оставшееся свободное пространство отмечено как «Нераспределенное дисковое пространство» (Unallocated)?

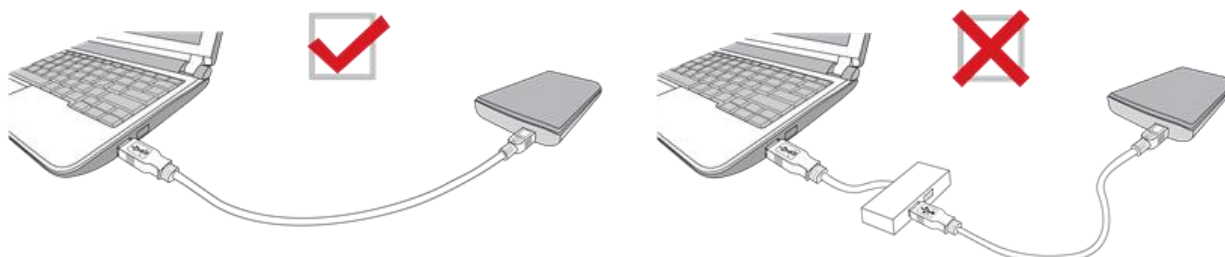
Чтобы решить данную проблему, удалите созданный том и затем преобразуйте MBR-тип диска в GPT-тип. Для этого необходимо выполнить следующие действия:

<https://us.transcend-info.com/Support/FAQ-1145>

Операционная система не может обнаружить StoreJet.

Пожалуйста, убедитесь, что:

1. Подключен ли StoreJet к порту USB соответствующим образом? Если нет, отсоедините накопитель и подключите его снова. Если накопитель подключен соответствующим образом, попробуйте другой доступный USB-порт.
2. Используете ли вы USB-кабель из комплекта поставки StoreJet? Если нет, попробуйте подключить накопитель к компьютеру с помощью кабеля Transcend.
3. Подключен ли StoreJet клавиатуре Mac? Если это так, отсоедините накопитель и подключите его к доступному USB-порту вашего настольного компьютера Mac.
4. Включен ли порт USB? Если нет, то обратитесь к руководству пользователя вашего компьютера (или материнской платы), чтобы узнать как включить порт USB.
5. Если вы используете накопитель StoreJet 35T3, проверьте, что кабель питания надежно подключен к разъему питания (DC IN), а также, что адаптер питания включен в работающую розетку электрической сети питания.
6. Избегайте подключения StoreJet с использованием хаба USB.



Я закрыл все приложения на своем компьютере, но все равно отображается сообщение «В настоящее время устройство используется. Закройте любые программы или окна, которые могут использовать данное устройство, и затем попробуйте снова».

Если вам не удастся выяснить, какое именно приложение не позволяет осуществить безопасное извлечение StoreJet, полностью выключите компьютер и затем извлеките накопитель.

8. Декларация соответствия ЕС

Transcend Information настоящим заявляет, что все продукты Transcend с маркировкой CE, включающие функциональность радиооборудования, соответствуют Директиве 2014/53/EU. Полный текст декларации о соответствии требованиям ЕС доступен по следующему адресу в сети Интернет:

https://www.transcend-info.com/eu_compliance



9. Утилизация и защита окружающей среды

Для получения дополнительной информации о **вторичной переработке продукта (WEEE)** и **утилизации аккумулятора**, пожалуйста, перейдите по следующей ссылке:

<https://www.transcend-info.com/about/green>.

10. Гарантийная политика

Ознакомьтесь, пожалуйста, с гарантийным сроком на данное изделие на его упаковке. Для получения подробной информации о **гарантийных положениях и сроках действия**, пожалуйста, перейдите по ссылке ниже: <https://www.transcend-info.com/warranty>

11. GNU General Public License (GPL) Disclosure

Посетите, пожалуйста, <https://www.transcend-info.com/Legal/?no=10> чтобы просмотреть дополнительную информацию о лицензировании с открытым исходным кодом.

12. End-User License Agreement (EULA)

Для получения подробной информации об условиях лицензии на программное обеспечение, пожалуйста, перейдите по следующей ссылке:

<https://www.transcend-info.com/legal/gpl-disclosure-eula>

13. Декларация о соответствии нормам Федерального агентства по связи (FCC)

Данное устройство соответствует 15 разделу норм FCC. На эксплуатацию данного устройства распространяются два следующих условия: (1) Это устройство не должно являться источником вредного излучения и помех. (2) Это устройство должно функционировать в условиях наличия внешних помех, в том числе, таких, которые могут привести к возникновению сбоев в работе.

В ходе испытаний было установлено соответствие данного устройства требованиям, предъявляемым к цифровым устройствам класса В (согласно пункту 15 правил FCC). Эти требования были разработаны для обеспечения надлежащей защиты от вредных помех при эксплуатации оборудования внутри помещения. Данное оборудование создает, использует и может излучать радиочастотное излучение, и, если оно установлено и используется с нарушением инструкций, это может привести к возникновению помех для радиосвязи. Однако для каждого конкретного случая установки отсутствие помех не гарантируется. Если данное оборудование при своей работе вызывает вредные помехи при приеме радио- или телесигналов, что может быть определено путем его выключения и последующего включения, пользователю рекомендуется попытаться устранить помехи, прибегнув к ряду перечисленных ниже мер:

- изменение направления или расположения принимающей антенны;
- увеличение расстояние между оборудованием и приемником;
- подключение оборудования к другой розетке электросети, которая не используется для подключения приемника;
- Обратитесь за помощью к дилеру или опытному специалисту по радио/телевидению.

14. Лицензия Евразийское соответствие (EAC)

